

ARQUITETURAS DO DESERTO
HABITAR | ABRIGAR | EXPLORAR
BASES ANTÁRTICAS
SANAA, MUSEU DO LOUVRE-LENS

132

EDIÇÃO EM PORTUGUÊS

“Nesses lugares, pensar um edifício
é quase como construir uma vestimenta...”

ESTÚDIO 41



UM CONCERTO DE MADEIRAS

LORI RYKER E BRETT NAVE | OUTSIDE-IN HOUSE

Arquitetos: studioryker / STUDIO.BNA ARCHITECTS
Localização: Livingston, Montana, Estados Unidos
Área: 205 m²
Ano: 2005

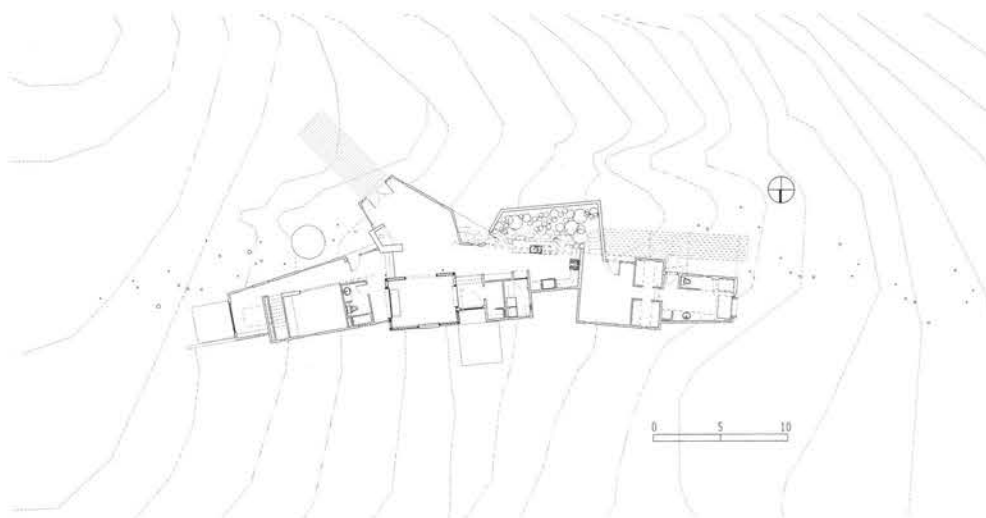
www.studioryker.com
www.studiobna.com

Esta residência, escritório e casa de hóspedes de 200 metros quadrados está localizada em Montana, Livingston, nas dobras mais baixas da planície, para minimizar seu impacto visual no ambiente mais amplo, o qual, por sua vez, permite vistas impactantes das montanhas de Absarok ao leste. O terreno está localizado num campo que foi utilizado como pasto para gado, minimizando ainda mais o impacto adicional no ambiente. A configuração linear da vivenda oferece um extraordinário aproveitamento solar passivo,

muitos pontos de acesso e uma excelente relação visual com a paisagem, possibilitando o diálogo exterior-interior na sua máxima expressão, num ambiente que possui uma temporada cálida muito delimitada. A utilização de materiais construtivos sustentáveis foi de grande importância. Foram utilizados abetos Douglas de madeiras da zona, madeira de sequoia recuperada, pisos de laje radiante, madeira Balata certificada, paredes de gesso natural e aço.



Vista norte



Implantação



A espécie de madeira estrutural mais utilizada em Montana, e em boa parte do noroeste dos Estados Unidos, é o abeto Douglas. Como se procurou utilizar materiais de *design* ecológicos e que estivessem disponíveis na área, o provedor foi uma madeireira local, que refloresta o abeto Douglas de maneira sustentável, ao invés de trazer essa mesma madeira de Washington ou Oregon. Para o banheiro principal, que foi projetado como uma tina japonesa fabricada pelo

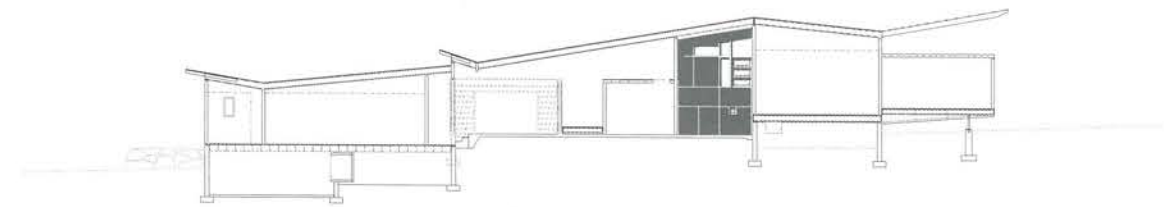
escritório, foi utilizada uma madeira nativa que pudesse suportar a umidade. A madeira de Balata certificada (da árvore Manilkara) é uma madeira similar Pã teca, que se encontrava – e talvez ainda se encontre – disponível e era importada da América do Sul. Essa madeira foi utilizada para os *decks* e a fachada ventilada, devido à sua certificação de produção ecológica, sua densidade e resistência exterior. Essa madeira é similar à madeira ipê, originária da África. Ambas as

espécies agora são mais difíceis de conseguir, já que seu uso se ampliou desde sua chegada ao mercado norte-americano.

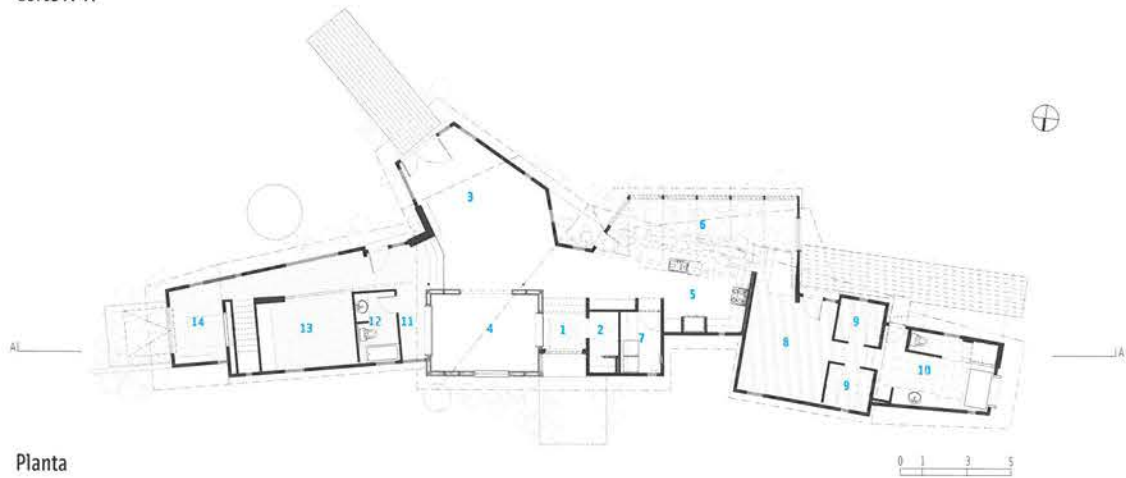
Um sistema de águas cinzas, combinado com vários pontos de coleta de água pluvial, provê irrigação para a paisagem circundante e serve para desenvolver microclimas específicos e autóctones. Um sistema fotovoltaico de 2 kw proporciona aproximadamente 80% dos requerimentos energéticos da casa.

DO MEMORIAL DOS AUTORES





Corte A-A



Planta

1. Ingresso
2. Vestíbulo de asseio
3. Sala de estar
4. Sala de jantar
5. Cozinha
6. Estufa
7. Área de serviço
8. Dormitório
9. Closet
10. Banheiro
11. Biblioteca
12. Banheiro de hóspedes
13. Dormitório de hóspedes
14. Escritório



